

表面を作成・印刷しよう

『筆王® Ver.17』（以下、筆王）を使って表面(宛名面)の印刷を行います。筆王には、住所録を作成するための便利なナビゲーション機能が用意されていますので、画面の指示に従って入力するだけで、住所録を作成し、郵便番号・住所・宛名などの情報が、はがき宛名面の所定の位置にレイアウトされます。

筆王ドットコム……<http://www.fudeoh.com/>

*「筆王」はソースネクストの商標です。

住所録を作成する

1 住所録ファイルを作成する

- 1 筆王をはじめて起動すると住所録ファイルの作成を求められます。
- 2 [住所録を新規作成] ボタンをクリックします。
- 3 任意のファイル名を入力します。
- 4 ファイルに使用したいアイコンをクリックして選びます。
- 5 [次へ] ボタンをクリックします。

参考

筆王を起動すると[筆王スタートパネル]が表示されます。ここでは[筆王]ボタンをクリックして操作をはじめます。



2 差出人情報の登録を開始する

- 1 [差出人の登録] 画面が表示されます。
- 2 [次へ (N)] ボタンをクリックします。



3 差出人の名前・住所を入力する

- 1 氏名を姓と名に分けて入力します。
- 2 必要に応じて連名を入力します。
- 3 [次へ (N)] ボタンをクリックします。
- 4 郵便番号、住所を入力します。
- 5 必要に応じて勤務先、部署名などを入力します。
- 6 [次へ (N)] ボタンをクリックします。

参考 郵便番号を入力して **から住所を検索** ボタンをクリックすると、郵便番号からわかる住所が住所欄に自動的に入力されます。

4 差出人の情報を入力する

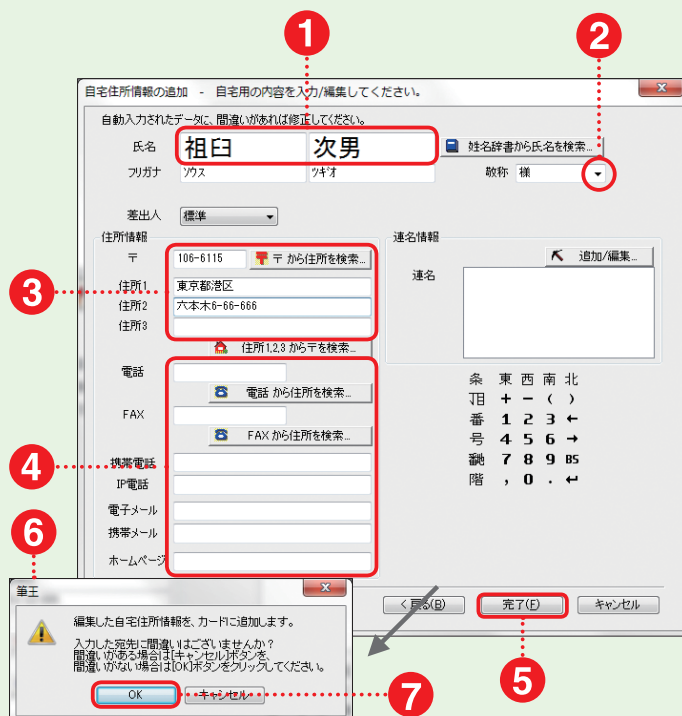
- 1 その他の情報を必要に応じて入力します。
- 2 [次へ (N)] ボタンをクリックします。
- 3 登録された情報を確認します。
- 4 [完了] ボタンをクリックします。

5 宛先の入力を開始する

- 1 [操作手順] バーの [住所録] タブをクリックします。
- 2 [編集] をクリックします。
- 3 [宛先カード] 中にある [追加] をクリックします。
- 4 [カードの追加] 画面が表示されます。
- 5 [自宅住所を登録する] か [勤務先住所を登録する] をクリックして選びます。
- 6 郵便番号もしくは電話番号を入力します。
- 7 [次へ (N)] ボタンをクリックします。

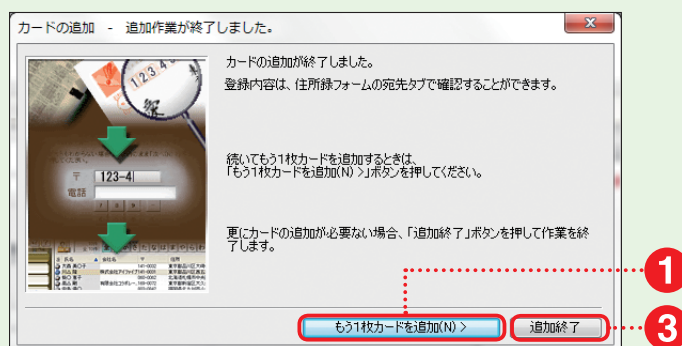
6 氏名や住所を入力する

- 1 氏名を姓と名に分けて入力します。
- 2 ボタンをクリックして敬称を選びます。
- 3 住所欄を入力します。
- 4 必要に応じて電話番号などその他の情報を入力します。
- 5 [完了 (F)] ボタンをクリックします。
- 6 確認のメッセージが表示されます。
- 7 [OK] ボタンをクリックします。



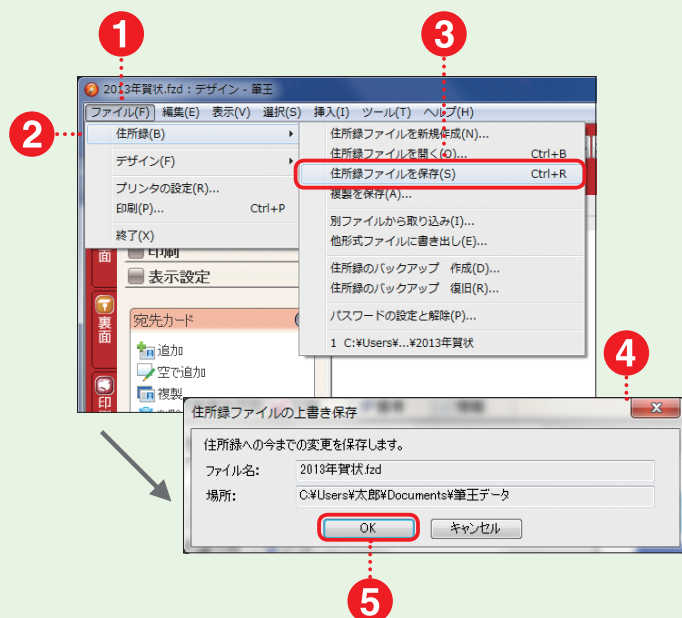
7 次のカードを作成する

- 1 [もう1枚カードを追加 (N)] ボタンをクリックします。
- 2 前述の操作を繰り返します。
- 3 住所録が完成したら[追加終了] ボタンをクリックします。



8 住所録を保存する

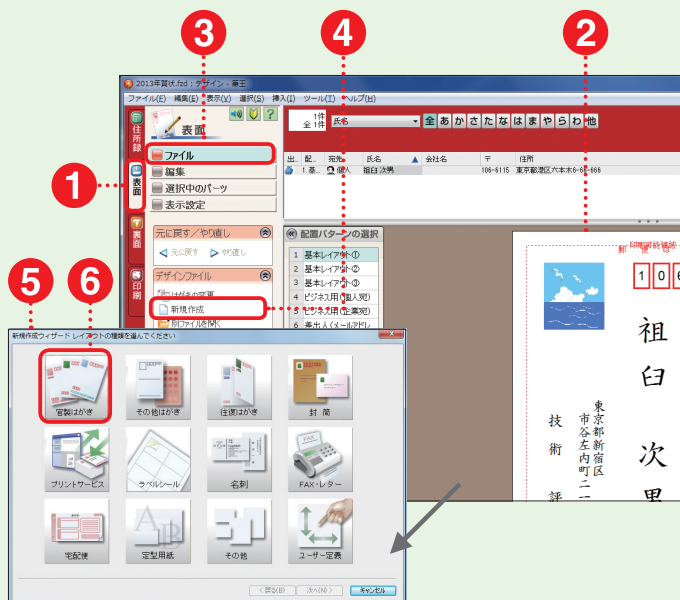
- 1 [ファイル (F)] メニューをクリックします。
- 2 [住所録 (B)] にマウスポインタを合わせます。
- 3 [住所録ファイルを保存 (S)] をクリックします。
- 4 確認のメッセージが表示されます。
- 5 [OK] ボタンをクリックします。



表面を作成する

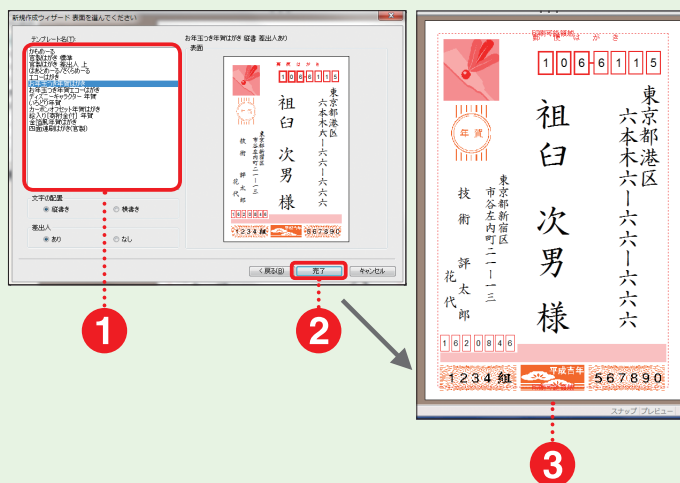
1 表面のレイアウトを変更する

- 1 [操作手順]バーの[表面]タブをクリックします。
- 2 入力した宛先が表示されます。
- 3 [ファイル]をクリックします。
- 4 [デザインファイル]の中にある[新規作成]をクリックします。
- 5 [新規作成ウィザード]が表示されます。
- 6 [官製はがき]をクリックします。



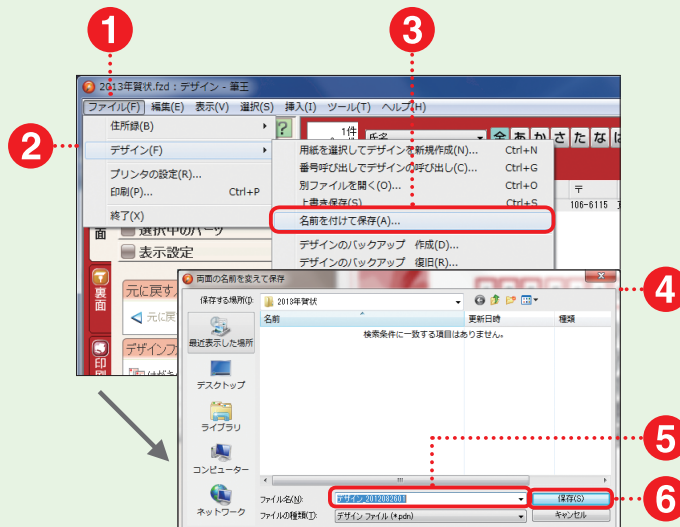
2 表面のレイアウトを選ぶ

- 1 年賀状用のデザインの中から目的のものをクリックして選びます。
- 2 [完了]ボタンをクリックします。
- 3 選んだデザインが適用されます。



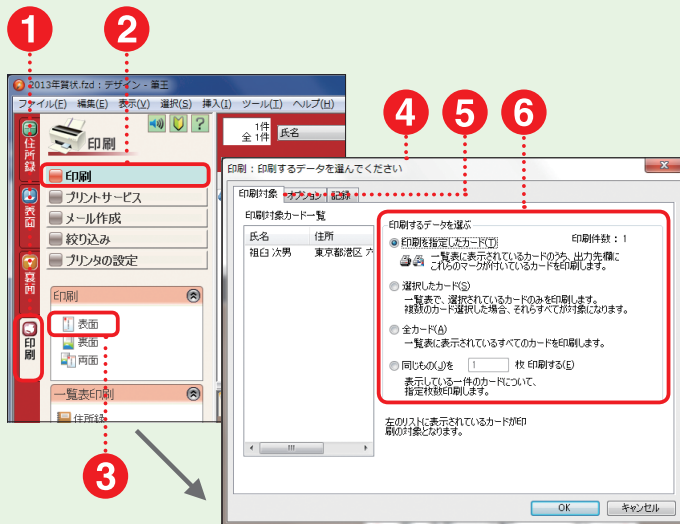
3 デザインファイルを保存する

- 1 [ファイル (F)]メニューをクリックします。
- 2 [デザイン (F)]にマウスポインタを合わせます。
- 3 [名前を付けて保存 (A)...]をクリックします。
- 4 [両面の名前を変えて保存]画面が表示されます。
- 5 任意のファイル名を入力します。
- 6 [保存 (S)]ボタンをクリックします。



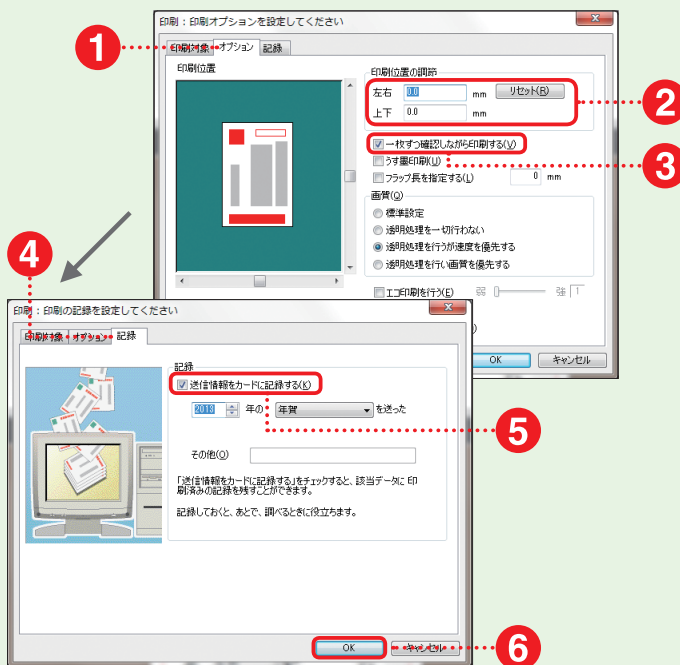
4 デザインファイルを印刷する

- 1 [操作手順] バーの [印刷] タブをクリックします。
- 2 [印刷] をクリックします。
- 3 [印刷] の中にある [表面] をクリックします。
- 4 [印刷] 画面が表示されます。
- 5 [印刷対象] タブをクリックします。
- 6 印刷するデータをクリックして選びます。



5 印刷のオプションを設定する

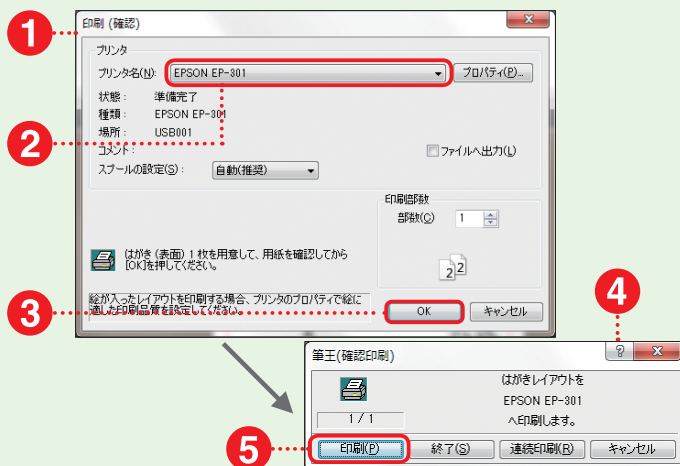
- 1 [オプション] タブをクリックします。
- 2 必要に応じて印刷の位置を調節します。
- 3 一度に複数枚印刷しないで、1枚ずつ印刷したい場合には、[一枚ずつ確認しながら印刷する (V)] にチェックマークをつけます。
- 4 [記録] タブをクリックします。
- 5 印刷したという記録を残したい場合は、[送信情報をカードに記録する (K)] にチェックマークをつけます。
- 6 [OK] ボタンをクリックします。



参考 [一枚ずつ確認しながら印刷する (V)] にチェックマークをつけた場合、ひとつひとつのデータを印刷する前に確認画面が表示されます。

6 確認のメッセージが表示される

- 1 [印刷(確認)] 画面が表示されます。
- 2 使用するプリンタが選ばれていることを確認します。
- 3 [OK] ボタンをクリックします。
- 4 [筆王(確認印刷)] 画面が表示されます。
- 5 [印刷 (P)] ボタンをクリックします。



裏面を作成・印刷しよう

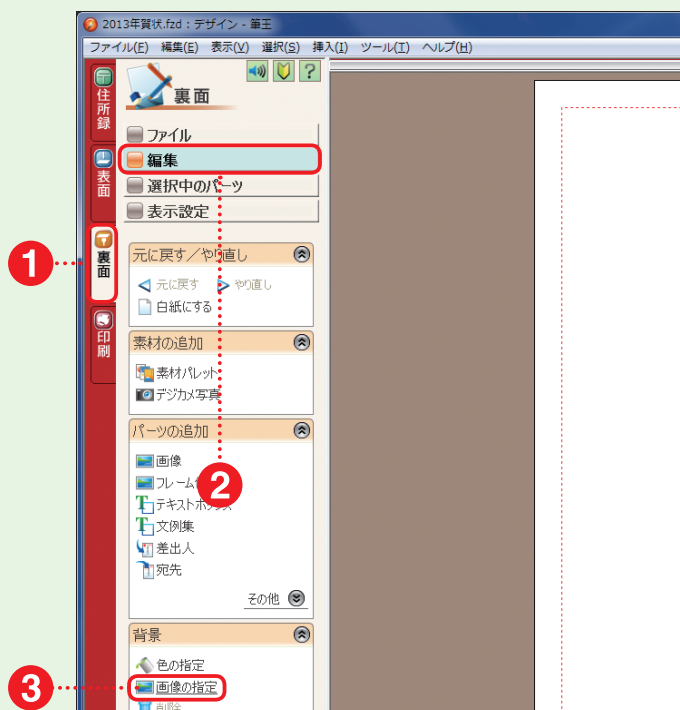
本書付属の「素材 CD-ROM」から年賀状素材を取り込んで裏面の作成・印刷を行います。ここでは、すでにデザインされた『完成版』はがきを使う方法、複数の素材を組み合わせる方法、お手持ちの写真データなどと合成して使うフレーム素材を使う方法を解説します。

『完成版』はがきを使って裏面を作成する

1 新しいデザインファイルを作成する

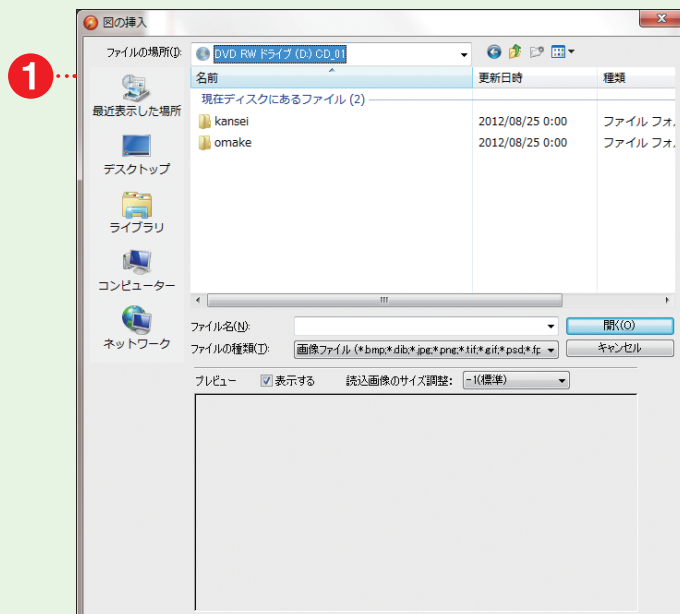
- 1 [操作手順] バーの [裏面] タブをクリックします。
- 2 [編集] をクリックします。
- 3 [背景] の中にある [画像の指定] をクリックします。

注意 『完成版』はがきは、素材 CD-ROM Disc1 に収録されています。素材 CD-ROM は、あらかじめ DVD ドライブや CD-ROM ドライブに入れておいてください。その際、本書 64 ページ以降の『素材 CD-ROM ご利用にあたっての注意事項』を必ずお読みください。



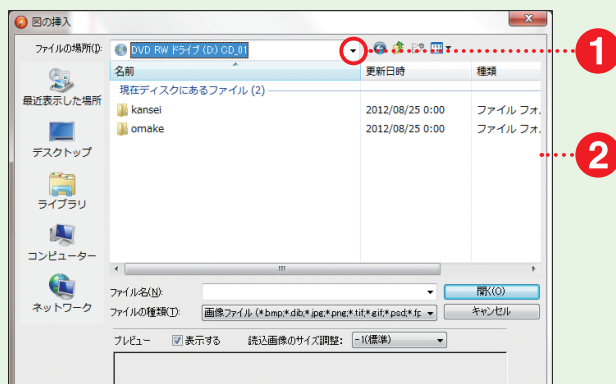
2 裏面のデザインを選ぶ

- 1 [図の挿入] 画面が表示されます。



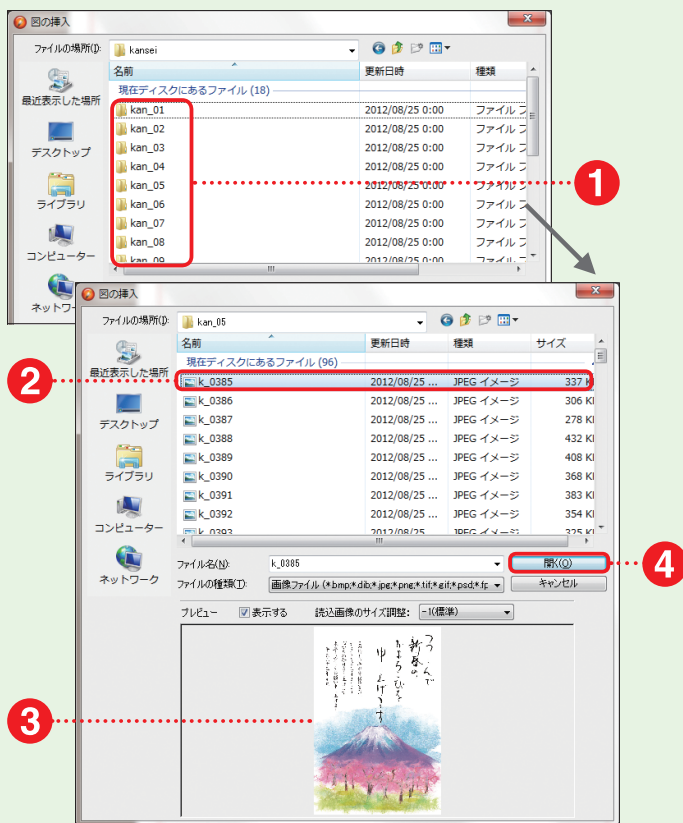
3 CD-ROM を読み込む

- 1 □ボタンをクリックして一覧からDVDドライブもしくはCD-ROMドライブを選びます。
- 2 CD-ROMの中身が表示されます。



4 目的のフォルダを選ぶ

- 1 目的の素材が入っているフォルダをダブルクリックして開いていきます。
- 2 目的の素材をクリックします。
- 3 選んだ素材がプレビュー表示されます。
- 4 [開く(O)]ボタンをクリックします。



5 素材が取り込まれる

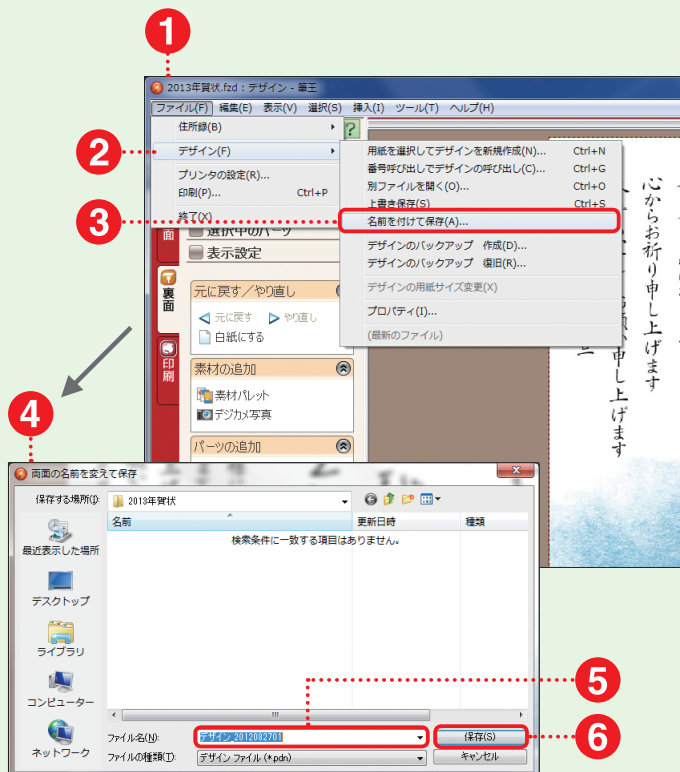
- 1 画像の調整を行う画面が表示されます。
- 2 必要に応じて調整を行います。
- 3 [OK]ボタンをクリックします。
- 4 素材が取り込まれます。



6 デザインを保存する

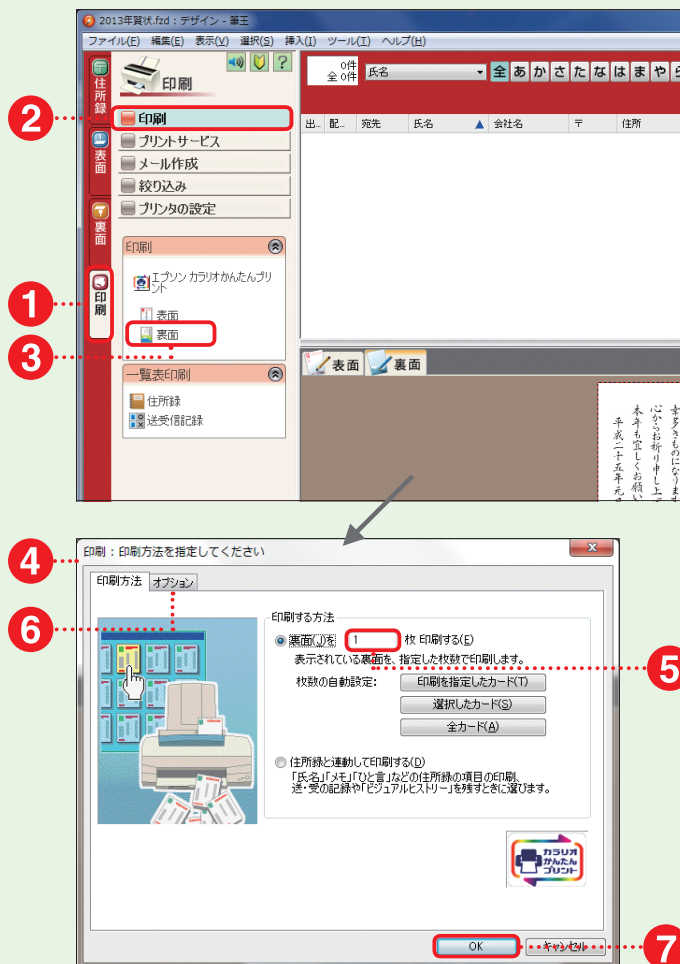
- 1 [ファイル (F)]メニューをクリックします。
- 2 [デザイン (F)]にマウスポインタを合わせます。
- 3 [名前を付けて保存 (A)...]をクリックします。
- 4 [両面の名前を変えて保存]画面が表示されます。
- 5 任意のファイル名を入力します。
- 6 [保存 (S)]ボタンをクリックします。

注意 背景画像を取り込んだ際に、プリンタ設定の確認メッセージが表示される場合があります。その場合には、[はい (Y)]ボタンをクリックして、用紙のサイズや印刷の向きを確認してください。



7 『完成版』はがきを印刷する

- 1 [操作手順]バーの[印刷]タブをクリックします。
- 2 [印刷]をクリックします。
- 3 [印刷]の中にある[裏面]をクリックします。
- 4 [印刷]画面が表示されます。
- 5 印刷する枚数を入力します。
- 6 必要に応じて[オプション]タブをクリックして印刷位置の調節などを行います。
- 7 [OK]ボタンをクリックして印刷を開始します。



『完成版』はがきにコメントを入力する

1 文章を入力する

- 1 [操作手順]バーの[裏面]タブをクリックします。
- 2 [編集]をクリックします。
- 3 [パーツの追加]の中にある[テキストボックス]をクリックします。
- 4 [文章の入力]画面が表示されます。
- 5 文章を入力します。
- 6 [書式設定バー]で書式を設定します。
- 7 [編集画面に戻る]ボタンをクリックします。



2 文章枠のサイズや位置を変更する

- 1 文字が入力されます。
- 2 各辺のハンドル(■マーク)にマウスポインタを合わせて、そのままドラッグ&ドロップすると任意のサイズに変更できます。
- 3 枠をそのままドラッグ&ドロップすると、任意の位置に移動できます。

参考

入力した文章の上で右クリックして[書式(P)...]を選ぶと、文章の書式(フォントなど)を変更できる画面が表示されます。



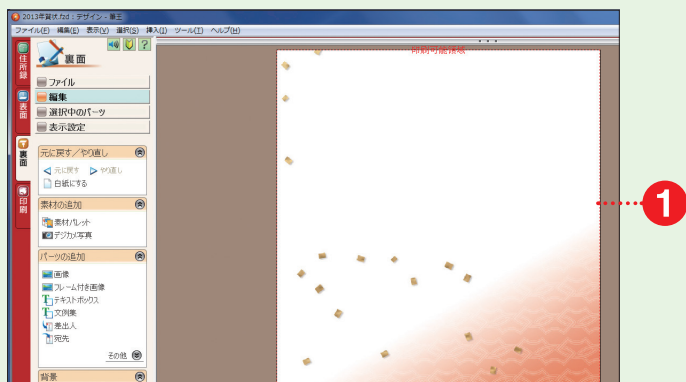
複数の素材を組み合わせて裏面を作成する

1 台紙デザイン素材を取り込む

- 1 21 ページの手順を参考にして台紙デザイン素材を取り込みます。

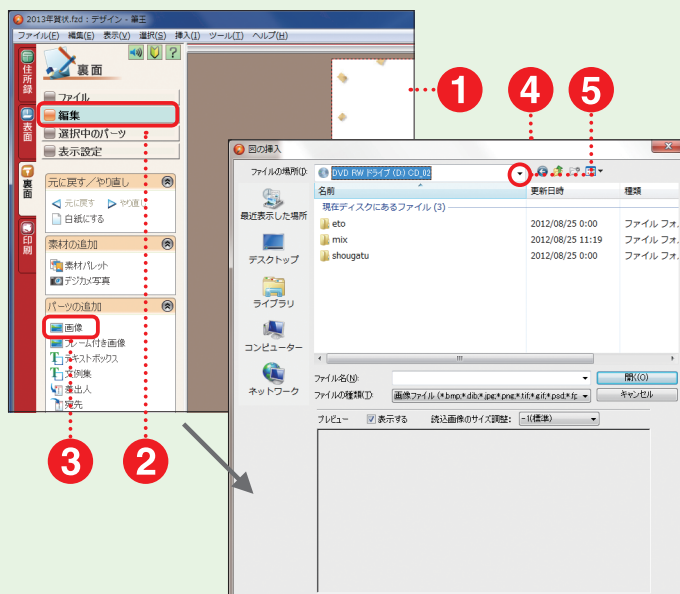
参考

組み合わせて使用する素材は、素材 CD-ROM Disc2 と Disc3 に分かれて収録されています。詳しくは、本書の2 ページに記載された「素材 CD-ROM 内のフォルダ構成」を参照してください。



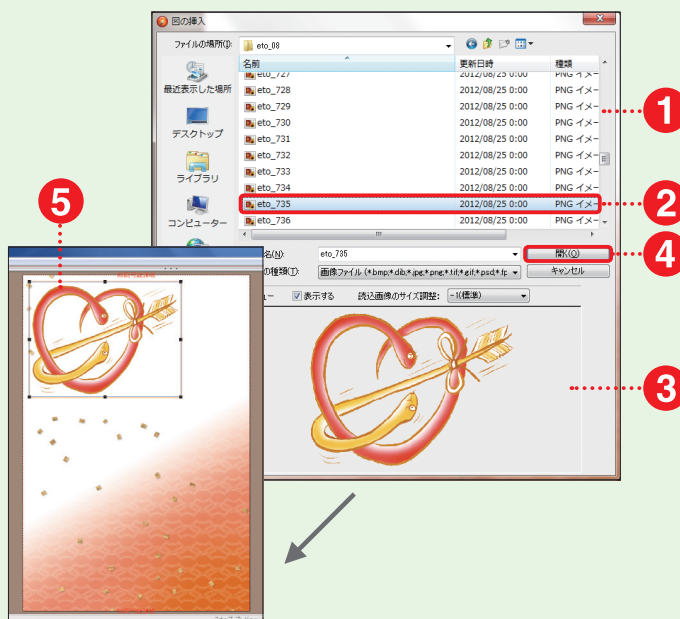
2 CD-ROM を読み込む

- 1 取り込んだ台紙デザイン素材を確認します。
- 2 [編集] をクリックします。
- 3 [パーツの追加] の中にある [画像] をクリックします。
- 4 [図の挿入] 画面が表示されます。
- 5 ▾ ボタンをクリックして一覧から DVD ドライブもしくは CD-ROM ドライブを選びます。



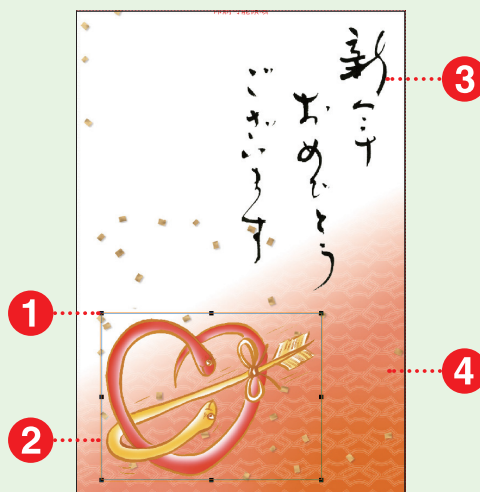
3 素材を追加する

- 1 フォルダをダブルクリックして、目的の素材ファイルが入っているフォルダを開きます。
- 2 目的の素材ファイルをクリックします。
- 3 選んだ素材がプレビューされます。
- 4 [開く (O)] ボタンをクリックします。
- 5 選んだ素材が取り込まれます。



3 イラストのサイズや位置を変更する

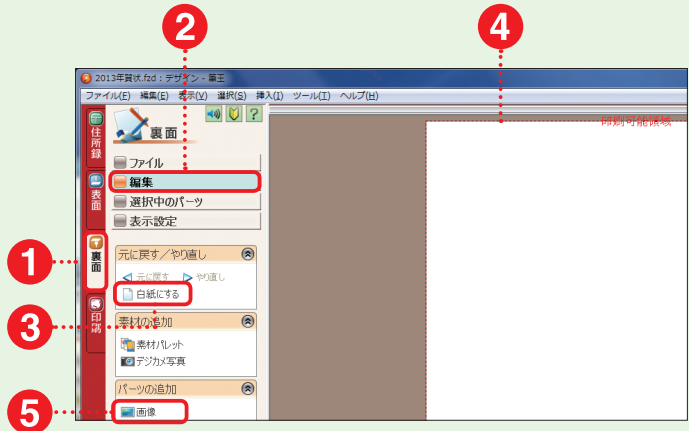
- 1 各辺のハンドルにマウスポインタを合わせて、そのままドラッグ&ドロップするとサイズを変更できます。
- 2 イラストの枠をドラッグ&ドロップすると移動することができます。
- 3 文字デザイン素材も同様に取り込み、レイアウトの調整を行います。
- 4 23 ページの手順を参考にしてデザインを保存、印刷します。



フレーム素材を使って裏面を作成する

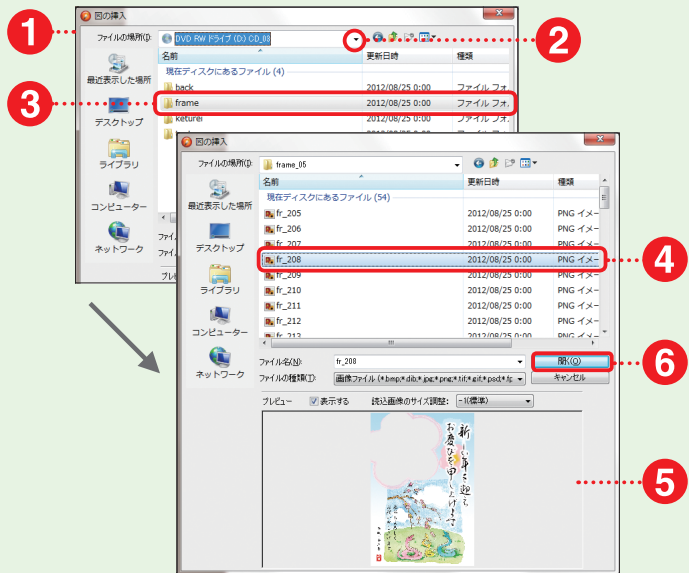
1 白紙のデザインファイルを作成する

- 1 [操作手順] バーの[裏面] タブをクリックします。
- 2 [編集] をクリックします。
- 3 [元に戻す / やり直し] の中にある[白紙にする] をクリックします。
- 4 背景が白紙になります。
- 5 [パーツの追加] の中にある[画像] をクリックします。



2 フレーム素材を取り込む

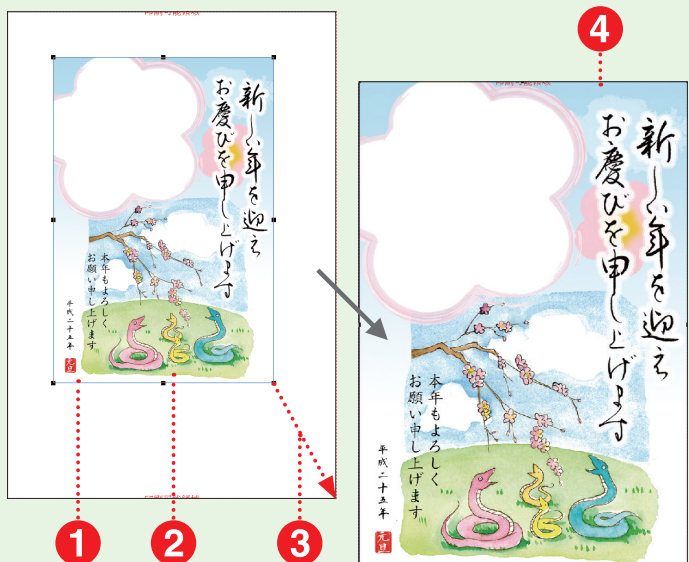
- 1 [図の挿入] 画面が表示されます。
- 2 ボタンをクリックして一覧から DVD ドライブもしくは CD-ROM ドライブを選びます。
- 3 フォルダをダブルクリックして、目的のフレーム素材が入っているフォルダを開きます。
- 4 目的のフレーム素材をクリックします。
- 5 選んだフレーム素材がプレビューされます。
- 6 [開く (O)] ボタンをクリックします。



参考 フレーム素材は、素材 CD-ROM Disc3 に収録されています。

3 フレーム素材を配置する

- 1 選んだフレーム素材が表示されます。
- 2 フレーム素材の上でクリックして選択状態にします。
- 3 右下のハンドルをドラッグ&ドロップしてはがきの全面にレイアウトします。
- 4 各辺のハンドルをドラッグ&ドロップしてサイズや位置を調整します。



4 写真データを取り込む

- 1 [編集] をクリックします。
- 2 [パーツの追加] 中にある [画像] をクリックします。
- 3 [図の挿入] 画面が表示されます。
- 4 [開く(O)] ボタンをクリックして写真データが保存されたフォルダを表示します。
- 5 写真データをクリックします。
- 6 [開く(O)] ボタンをクリックします。

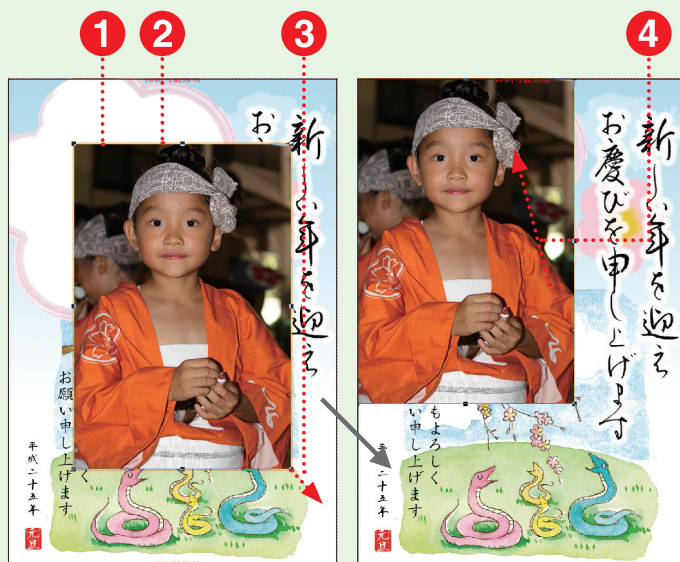
参考

合成するための写真データは、[ピクチャ] (WindowsXP などの場合は[マイピクチャ]) フォルダなどのわかりやすい場所に、あらかじめコピーをしておくとう便利です。



5 写真データの調整をする

- 1 写真データが表示されます。
- 2 写真データの上でクリックして選択状態にします。
- 3 各辺のハンドルにマウスポインタを合わせて、そのままドラッグ&ドロップしサイズを変更します。
- 4 写真データの枠をドラッグ&ドロップして移動させます。



6 フレーム素材と写真データの上下関係を変更する

- 1 写真データの上で右クリックします。
- 2 [背面に移動(S)] をクリックします。
- 3 写真データがフレーム素材の下に配置されます。
- 4 23 ページの手順を参考にしてデザインを保存、印刷します。

